

# List of Signatures

Page 1/1



## Stiftelsen CRUX 2026 Redegjørelse for aktsomhetsvurdering.pdf

Name	Method	Signed at
Kåss, Robin Martin	BANKID	2026-06-27 17:33 GMT+02
Roland, Grete Herlofson	BANKID	2026-06-25 12:07 GMT+02
Holmen, Jørn Ove	BANKID	2026-06-25 13:32 GMT+02
Vik, Oddvar	BANKID	2026-06-25 15:42 GMT+02
Jordheim, Kari	BANKID	2026-06-25 17:25 GMT+02
Heggelund, Jorunn Hallaråker	BANKID	2026-06-29 14:24 GMT+02
Valland, Aina Amalie	BANKID	2026-06-29 10:12 GMT+02
Skard, Solveig H Brekke	BANKID	2026-06-29 11:44 GMT+02



This file is sealed with a digital signature. The seal is a guarantee for the authenticity of the document.

External reference: DF82F4E4450E4D3C80628303A2507D48



C

R

Redjørelse for åpenhetsloven

U

Stiftelsen CRUX

X



This file is sealed with a digital signature.  
The seal is a guarantee for the authenticity  
of the document.

Document ID:  
DF82F4E4450E4D3C80628303A2507D48

# Redegjørelse for åpenhetsloven kalenderåret 2025.

## Innhold

Stiftelsens formål og organisering	s. 3
Organisasjonskart	s. 4
Forankring av arbeidet	s. 6

**Marthe Lundby Espenes**  
Direktør  
CRUX kvalitet og IT, mai 2026



This file is sealed with a digital signature.  
The seal is a guarantee for the authenticity  
of the document.

Document ID:  
DF82F4E4450E4D3C80628303A2507D48

## Stiftelsens formål og organisering

Stiftelsen CRUX er en landsomfattende, diakonal og ideell aktør som tilbyr tjenester innen helse- og sosialfeltet. Vi arbeider helhjertet for at mennesker i sårbare livssituasjoner skal få styrke til å se egne ressurser og muligheter for fremtiden. CRUX har virksomheter fra Tromsø i nord til Kristiansand i sør. Med over 600 ansatte og i underkant av 170 frivillige, skaper vi hver dag verdifulle fellesskap og støttende møteplasser. Organisasjonen ble stiftet i 1987. Vårt formål er å avdekke hjelpebehov i befolkningen, og bidra med konkrete tiltak for å bedre livskvaliteten for mennesker som trenger det. Virksomheten drives uten profitt, og eventuelle økonomiske overskudd tilbakeføres til drift og utvikling av tjenestene.

### Våre tjenesteområder

Vi tilbyr et bredt spekter av tjenester – fra barnevern og psykisk helsevern til rus- og avhengighetsbehandling, og oppfølgingstjenester som arbeidstrening etter soning eller behandling. I tillegg driver vi et aktivitetshus for mennesker med utviklingshemming og akutt overnattingstilbud for barnefamilier i krise.

CRUX driver ut fra et tydelig verdigrunnlag, kunnskapsbasert praksis og med arbeidsformer preget av kvalitet og læring. Vi ser vår virksomhet som en del av en tjenestekjede, og legger stor vekt på samarbeid med offentlige og private frivillige aktører.

### Formål

Vi ønsker å stå opp for mennesker i sårbare og utfordrende livssituasjoner, så de kan oppleve trygghet og nå sine mål. Virksomheten skal bedre livskvaliteten for mennesker som trenger det.

Stiftelsen CRUX har som formål å fremme og drive diakonal virksomhet på Den norske kirkes grunn. Virksomheten skjer med utgangspunkt i det kristne menneskesyn med respekt for den enkeltes integritet som et helt menneske.

### Alltid muligheter

Vårt slagord er **Det finnes alltid muligheter**. Det forplikter oss til å ikke gi opp, men å finne nye veier å gå med de som ønsker at vi skal gå sammen med dem. Hvert enkelt menneske angår oss, og vi er innstilt på å gjøre dristige valg og strekke oss litt lenger.

Vi har valgt oss fire kjerneverdier som skal prege hvordan vi tenker og alt vi gjør: **Helhjertet og Raus. Dristig og Solid.**

### Hva betyr navnet CRUX?

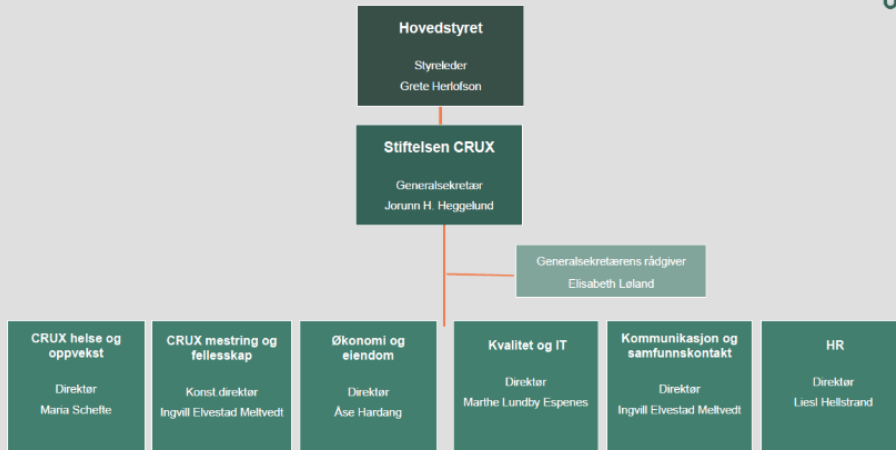
Ordet crux er latin og betyr både kors og kryss (veiskille). Begrepet brukes også i klatresporten, og betegner det antatt vanskeligste punktet i en klatrerute.

Crux i betydningen kors sier noe om vårt kristne, diakonale idégrunnlag. Et kryss representerer et veiskille; et sted for valg, nye muligheter, alternative veier å gå. Både veiskille og klatresportbilde passer godt til arbeidet vi står i hver dag: vi er medvandrerer for mennesker som av ulike årsaker har store utfordringer, cruxpunkter, i livet.



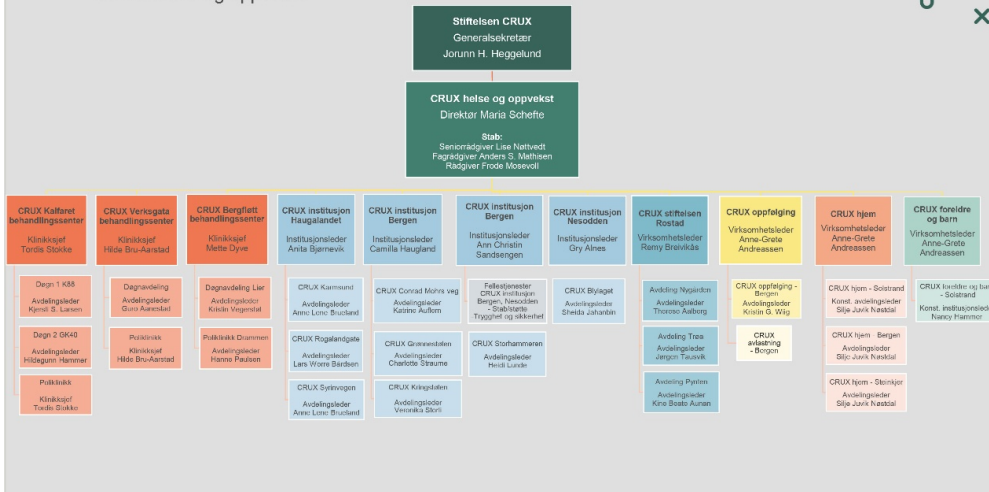
Organisasjonskart for stiftelsen CRUX

C R U X



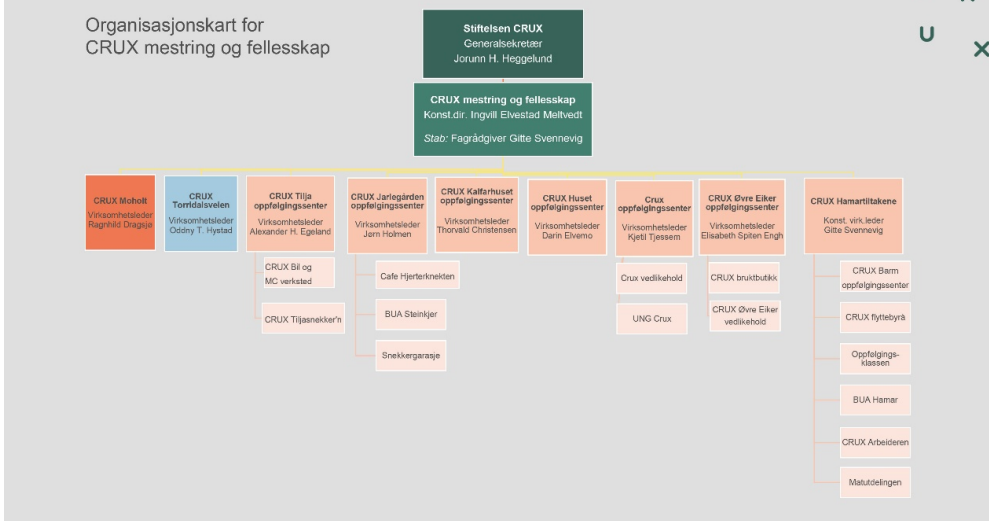
Organisasjonskart for CRUX helse og oppvekst

C R U X



Organisasjonskart for CRUX mestring og fellesskap

C R U X



This file is sealed with a digital signature. The seal is a guarantee for the authenticity of the document.

Document ID: DF82F4E4450E4D3C80628303A2507D48



Vi tror på kraften i gode relasjoner  
der det faglige og det vanlige  
virker sammen.



# Forankring av arbeidet

## Forankring av arbeidet med menneskerettigheter og anstendige arbeidsforhold

Stiftelsen CRUX er omfattet av åpenhetsloven og plikter derfor å etterleve denne. Dette ble forankret i styret i 2023. Ansvaret for arbeidet med etterlevelse av åpenhetsloven ligger til direktør for IT og kvalitet.

### Rutiner for etterlevelse av loven

Styrende retningslinjer for stiftelsens arbeid med overholdelse av grunnleggende menneskerettigheter og anstendige arbeidsforhold er nedfelt i følgende dokumenter: Etske retningslinjer, policy for personal og innkjøpspolicy som inkluderer rutine for innkjøp. Rutinen beskriver at stiftelsen aktivt skal sikre at vi jobber med leverandører som har et bevisst forhold til å ivareta menneskerettigheter, ivareta ansattes rettigheter, minimere forurensning og som ikke benytter noen form for bestikkelse.

I våre kontraktsvilkår har vi innlemmet ivaretagelse av grunnleggende menneskerettigheter i leverandørkjeden. Særsilt stiller vi obligatoriske krav til at leverandøren skal gjennomføre kontrakten på en måte som sikrer respekt for grunnleggende krav til menneskerettigheter og arbeidstakerrettigheter, ref. Kontraktsvilkår for ivaretagelse av grunnleggende menneskerettigheter i leverandørkjeden på [Anskaffelser.no](https://anskaffelser.no).

I tillegg er stiftelsen CRUX sertifisert Miljøfyrtårn som sikrer at vi systematisk ivaretar vårt arbeide innen helse, miljø og sikkerhet. Sertifiseringen er et miljøledelsessystem som skal bidra til at virksomheter reduserer sin negative miljøpåvirkning og bedrer sitt arbeidsmiljø.

Arbeidet med aktsomhetsvurderinger i stiftelsen CRUX bygger på [OECDs retningslinjer for ansvarlig næringsliv](#). Dette innebærer en systematisk tilnærming som omfatter:

- Kartlegging og vurdering av risiko for brudd på menneskerettigheter og anstendige arbeidsforhold.
- Iverksetting av tiltak for å stanse, forebygge eller begrense risiko, samt oppfølging og kontroll av tiltak.
- Kommunikasjon med interessenter og offentlig redegjørelse.

### Varslingskanaler og klagemekanismer

Stiftelsen har et avvikssystem, der alle ansatte skal melde avvik. I tillegg har vi rutiner for varsling av kritikkverdige forhold iht. arbeidsmiljøloven. Stiftelsenes hjemmeside har lenke for direkte henvendelser fra publikum, hvor enhver kan opplyse oss om forhold som er av betydning.

### Aktsomhetsvurdering

Stiftelsen CRUX arbeider med mennesker i sårbare livssituasjoner innen blant annet barnevern, psykisk helse og rusomsorg. Dette innebærer en iboende risiko for eksponering for vold, trusler, grenseoverskridende atferd og høy emosjonell belastning.

Disse risikoforholdene håndteres gjennom stiftelsens systematiske HMS-arbeid, hvor risikovurderinger, avvikshåndtering og forebyggende tiltak inngår som sentrale elementer.



I 2025 har vi særlig styrket arbeidet gjennom:

- etablering av sentralt varslingsråd
- økt fokus på profesjonelle grenser og grenseoverskridende atferd
- revisjon av etiske retningslinjer
- videreutvikling av avviksarbeid og læring

Arbeidet bygger på stiftelsen CRUX' verdigrunnlag og vår forpliktelse til å møte både tjenestemottakere, ansatte og samarbeidspartnere med respekt, verdighet og ansvarlighet. Dette inkluderer prinsipper om ikke-diskriminering, likeverd og respekt for den enkeltes integritet og medvirkning.

Vi skal være en trygg organisasjon både for dem som mottar tjenester og for dem som utfører arbeidet.

Stiftelsen CRUX har i 2025 gjennomført overordnede risikovurderinger av sentrale leverandører og innkjøpskategorier, med særlig fokus på områder med forhøyet risiko. Vurderingene omfatter både egen leverandørstruktur og bransjespesifikk risiko.

IT søker utelukkende å gjøre avtaler basert på Statens standard avtaler (SSA). Disse avtalene sikrer lønns- og arbeidsforhold for seg og sine underleverandører. De største leverandører for hardware og software har blitt vurdert.

Bygg- og anleggsbransjen vurderes fortsatt som et område med forhøyet risiko, særlig knyttet til HMS og arbeidsforhold. For stiftelsen CRUX er denne risikoen primært knyttet til bruk av eksterne leverandører i forbindelse med drift, vedlikehold og utvikling av våre eiendommer.

Forebyggende tiltak inkluderer å stille krav til leverandører om forsvarlige HMS- og SHA-rutiner, samt oppfølging av disse gjennom kontraktskrav og leverandørdialog. På eiendom vurderer vi leverandører først ut ifra regnskap/soliditet. Vi benytter i utgangspunktet ikke nyopprettede selskap. På større prosjekter følger vi påseplikten og får dokumentasjon på HMS kurs og bekreftelse på at de følger arbeidsmiljøloven med tanke på lønn og arbeidsforhold. Det stilles også krav til at leverandører etterlever stiftelsens etiske retningslinjer, og at etterlevelsen følges opp der dette er relevant.

Gjennom de gjennomførte vurderingene i 2025 er det ikke avdekket vesentlige brudd på grunnleggende menneskerettigheter eller anstendige arbeidsforhold i leverandørkjeden, men enkelte risikoområder følges opp videre gjennom dialog og leverandør oppfølging.

### **Tiltak**

Basert på risikovurderinger og prioriterte områder fra forrige redegjørelse, har vi i år på flere måter arbeidet for å fremme menneskerettigheter og anstendige arbeidsforhold. Effekten av tiltakene følges opp gjennom stiftelsens avvikssystem, sykefraværstatistikk, medarbeiderundersøkelser og løpende risikovurderinger. Dette gir grunnlag for kontinuerlig forbedring av arbeidet.

Fremover vil vi rette oppmerksomhet mot arbeidsbelastning og etterlevelse av arbeidsmiljølovens bestemmelser om arbeidstid og hviletid i deler av institusjonsbarnevernet. I perioder har det forekommet brudd på hviletidsbestemmelsene. Dette gjelder særlig i situasjoner hvor hensynet til trygghet, stabilitet og forsvarlig omsorg for beboere har gjort det nødvendig med ekstra bemanning og tett oppfølging.



Stiftelsen CRUX vurderer dette som et viktig arbeidsmiljø- og HMS-tema. Det er derfor satt i gang et målrettet arbeid for å få bedre oversikt over omfang, slik at vi kan styrke forebyggende tiltak og sikre bærekraftige arbeidsforhold for ansatte.

Fra 2026 gjennomføres ledelsens gjennomgang i alle virksomheter i stiftelsen CRUX hvor bl.a. HMS, informasjonssikkerhet og personvern er en del av dette. Dette har allerede resultert i konkrete og overordnede tiltaksplaner.

I stiftelsen overordnede HMS plan for 2026 skisseres tre hovedmål som resulterer i både felles og lokale planer for videre arbeid:

### **Hovedmål 1**

*Fokus på arbeidsmiljø, vold og trusler*

I vårt arbeide skal vi ha kontinuerlig fokus på arbeidsmiljøet – blant annet for å etablere kunnskap om hvordan vi kan forebygge på en mer treffsikker måte. Stiftelsen CRUX jobber med mennesker i vanskelige situasjoner. Vi erkjenner at vold og trusler er en risiko ved flere av våre virksomheter.

*I 2026 skal vi:*

A) Videreutvikle vår kunnskap om sammenhengen mellom arbeidsmiljø og sykefravær.

B) Fortsette arbeidet med forebygging av vold og trusler mot ansatte i deres arbeidshverdag i CRUX, herunder at lokale HMS-utvalg vurderer behov for særskilte tiltak for å forebygge, avdekke og følge opp tilfeller av vold og trusler på arbeidsplassen og befester dette i lokal HMS-plan.

C) Styrke kompetansen på avvikshåndtering og beredskapsarbeid, - herunder årlige risikovurderinger. I dette arbeidet skal medvirkning og involvering av verneombud og medarbeidere sikres. Et av tiltakene i dette arbeidet er at virksomhetene i stiftelsen CRUX skal gjennomføre «beredskapsuka 2026» initiert av Direktoratet for samfunnssikkerhet og beredskap (DSB).

D) Ha fokus på ufrivillig eksponering på sosiale medier: Etablere rutiner for forebygging og håndtering av tilfeller der ansatte blir ufrivillig eksponert på sosiale medier.

### **Hovedmål 2**

*Øke vår kunnskap om psykologisk trygghet, emosjonelt arbeid og sykefravær*

Det er mange faktorer som påvirker trivselen på jobb, - som igjen har innvirkning på sykefraværet. Vi ønsker å møte hverandre på en slik måte at alle opplever psykologisk trygghet på arbeidsplassen.

En studie om Emosjonelt arbeid og sykefravær – STAMI beskriver at arbeidstakere som ofte må undertrykke følelser, eller vise følelser som ikke er i overensstemmelse med egne følelser, har en økt risiko for sykefravær. Når man stadig opplever at det er svingninger og ubalanse mellom de følelsene man selv kjenner og de man må uttrykke (emosjonell dissonans) kan dette ha negative helsekonsekvenser.

Stiftelsen CRUX erkjenner at i møte med mennesker i vanskelige situasjoner vil man kunne oppleve dette. I 2026 vil vi derfor ha fokus på psykologisk trygghet og øke vår kunnskap om emosjonelt arbeid og sykefravær.

A) CRUX skal markere Verdensdagen for psykisk helse i oktober 2026, med fokus på ansattes psykiske helse, trygge fellesskap og emosjonell robusthet.



### Hovedmål 3

*Fortsette arbeidet med å befeste miljøperspektivet i driften*

Som diakonal og ideell organisasjon ønsker vi å verne om skaperverket og fortsette vårt samfunnsansvar på dette området. Vi vil derfor ta aktive klimahensyn i all vår virksomhet, og jobbe kontinuerlig med å forbedre våre miljøprestasjoner. Virksomhetene arbeider videre med å befeste det systematiske arbeidet innen HMS og Miljøfyrtårn, samt vurderer fortløpende lokale forbedringstiltak knyttet til helse, miljø og sikkerhet.

Oslo, mai 2026



This file is sealed with a digital signature.  
The seal is a guarantee for the authenticity  
of the document.

Document ID:  
DF82F4E4450E4D3C80628303A2507D48